



EXPOSICIÓ  
permanent  
del Parc de Collserola

**UNA EXPOSICIÓ**  
PENSADA PER FER  
**pensar**

## **El Parc de Collserola, un territori de més de 100 quilometres quadrats.**

Una alçada màxima de 512 metres. El 80% del territori de paisatge natural. Més de cent seixanta-cinc espècies de vertebrats; vint-i-cinc mamífers, més d'un centenar d'ocells. Una quinzena de rèptils. Deu d'amfibis. Més d'un centenar de fonts. Una seixantena de restes arqueològiques, masies, edificis d'interès històric o arquitectònic. Una desena d'àrees de lleure. Un pla especial de protecció des de 1987. Dos centres d'atenció al visitant. Prop de cent persones treballant.

Benvinguts a Collserola!




# AIXÒ ÉS VIDA

tres grans

**FUNCIONS**

dels espais naturals




Un espai natural té una funció de primer ordre en la protecció del sòl i en la regulació dels recursos hídrics i, fins i tot, del clima. La gran majoria dels recursos naturals són renovables. Els beneficis ecològics d'aquest gran espai natural que és Collserola tenen una repercussió directa sobre la salut dels milions de persones que vivim al seu voltant. A més, els espais naturals són importants llocs de lleure i un marc educatiu essencial per a una societat en què la població urbana augmenta cada cop més. El parc és un lloc de trobada, un lloc d'arrelament de tradicions, llegendes i costums populars, sense oblidar el valor estètic, que possibilita experiències positives de contacte amb la natura, de descoberta i de desenvolupament artístic. Així doncs, podem parlar de tres grans funcions dels espais naturals: ecològica, productiva i social.

tot un  
**MÓN**

una gran diversitat

**D'AMBIENTS**

NATURALS



Les característiques físiques, geogràfiques i climàtiques d'un territori són factors determinants en la vegetació i la fauna que hi trobem. Però la natura no és estàtica. L'equilibri entre els diferents éssers vius fluctua, i això produeix variacions en les poblacions animals i en els seus hàbitats. Els canvis i transformacions que es produeixen en el medi com a resultat de l'activitat humana i l'aprofitament dels recursos encara poden arribar a ser molt més determinants. La gran diversitat d'ambients naturals que trobem avui a Collserola és el resultat de tots aquests factors.




QUAN ES FA

**FOSC**

**obrim**

ELS ULLS



Els humans no estem gaire preparats per a la foscor. La nit era, al temps més remot, el moment d'aixoplugar-se, de protegir-se en una cova o en una construcció ben tancada. La nit és, en canvi, temps de cacera i d'activitat per a molts animals.

Obrim els ulls i parem les orelles...

Es fa de nit a Collserola...





DES DE FA  
**milions**  
**D'ANYS**  
FINS ARA  
**UN VIATGE**  
pel temps



La Serra de Collserola es va formar fa uns 300 milions d'anys quan els materials que la constitueixen es van plegar i van emergir per sobre del nivell del mar. Amb els plegaments posteriors que van originar els Alps –i els Pirineus– fa uns 65 milions d'anys, es va produir l'esfondrament del Vallès i l'aïllament del massís de Collserola. Milions d'anys de natura. Uns pocs milers d'anys de poblament humà. Restes arqueològiques, tombes i destrals de pedra de fa 8.000 anys, poblats ibers, camins del temps dels romans, castells medievals, casalots i masos de fa quatre segles, cases dels primers estiuejants, habitatges senzills dels anys seixanta... Més de 20 anys de gestió per protegir-lo. Una llarguíssima història per arribar fins aquí. Us proposem un viatge pel temps que va començar fa milions d'anys i que, sortosament, continua. El futur de Collserola és un repte que ens implica a tots.

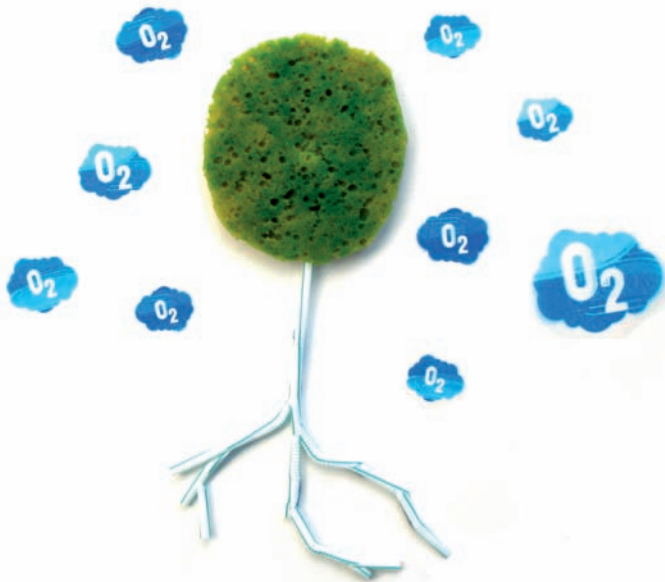


# 01

## **Collserola és un parc natural, un parc urbà o un parc temàtic?**

La paraula parc vol dir un espai destinat al gaudi. Collserola és això, això i molt més.

Collserola és un parc natural, un territori per al lleure i l'esport respectuós, per a l'aprenentatge, per a la recerca... i per a tot allò que en garanteixi la protecció i la potenciació dels valors naturals i paisatgístics.



# 02

## **Quins beneficis obtenim de Collserola?**

Un espai natural és bo per a la salut de les persones que hi viuen a prop. Els boscos propers a les ciutats alliberen oxigen i fixen el CO<sub>2</sub>, filtren les partícules de pols i amorteixen el soroll. A més, els corrents d'aire més frescos de l'interior del bosc ajuden a dissipar la calor i la contaminació produïda per les indústries, les calefaccions i els automòbils. La vegetació té una funció de primer ordre en la protecció del sòl i en la regulació dels recursos hídrics i, fins i tot, del clima. En resum: uns beneficis prou importants per a tothom!



# 03

## **Quina aigua és més sana?**

Tendim a identificar l'aigua sana amb l'aigua potabilitzada que ens arriba a casa. En un riu, una riera o un torrent, la presència o absència de determinats organismes permet valorar la qualitat de l'aigua. Els macroinvertebrats són el grup faunístic que es fa servir com a indicador de l'estat ecològic d'un curs d'aigua, i la seva presència ens n'indica la bona qualitat. Aquest paràmetre reflecteix l'estat de tota la conca. L'estudi i el seguiment dels ambients aquàtics del Parc és imprescindible per portar-ne a terme una gestió adequada.

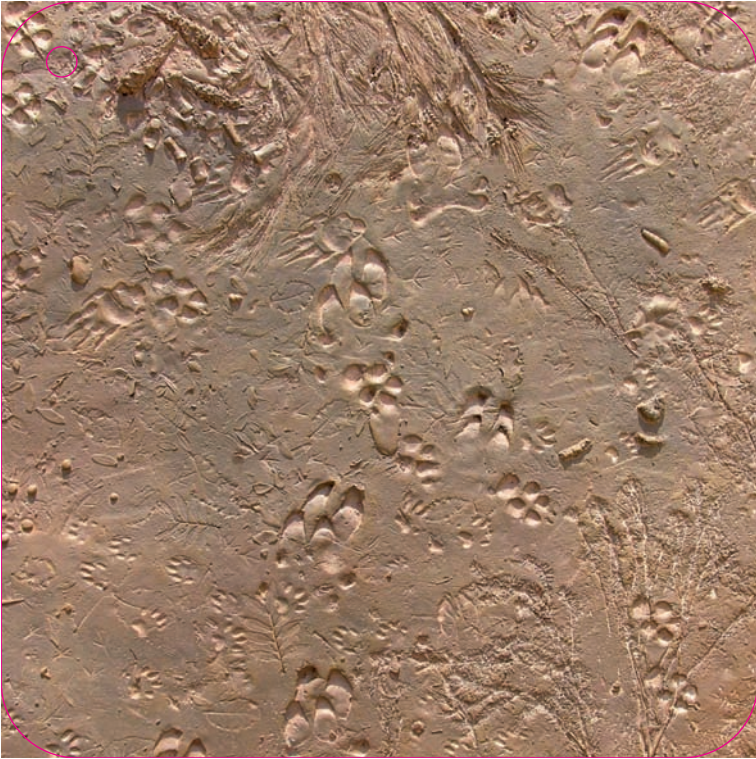




# 04

## Quina teula triaries per a casa teva?

Les teules noves són colonitzades per petits organismes vius que constitueixen una comunitat. Aquesta comunitat forma “la pell de la teula”, l’anomenem **bioderma** i hi trobem des d’algues, líquens o molses fins a bacteris i fongs. Les biodermes tenen efectes beneficiosos sobre el medi ambient, el microclima i els edificis. Com en els boscos, aquests organismes retenen la pols i les partícules en suspensió de l’atmosfera, l’aigua de la rosada i de la pluja, i fixen el CO<sub>2</sub>, alliberant oxigen. A més, actuen com a aïllament tèrmic dels edificis, mantenint-ne la calor a l’hivern i disminuint l’absorció de la radiació a l’estiu. Per tant, mantenir vives les biodermes també representa un estalvi energètic.



# 05

## **Qui ha passat per aquí?**

Els animals més emblemàtics del bosc són difícils d'observar. Eviten el contacte amb els humans i busquen refugi i tranquil·litat en els racons més feréstecs de la serra. Molts d'ells encara hi són gràcies al fet que aconsegueixen, precisament, que no els veiem. Però signen la seva presència i manifesten la seva activitat mitjançant traces i senyals que podem descobrir amb una mica d'atenció. Els rastres dels mamífers ens permeten d'obtenir informació valuosa sobre aquests animals i conèixer les variacions de les seves poblacions.



# 06

## **De qui és aquest rastre?**

Collserola ha estat sempre un espai molt freqüentat. S'hi fan aplecs, pedalades, passejades a cavall, filmacions de pel·lícules o d'espots publicitaris, activitats escolars i esportives... A vegades, això comporta impactes negatius com l'erosió del sòl, sorolls, vegetació malmesa o brutícia. Trobar l'equilibri entre la conservació i el gaudi en un espai natural no és fàcil. Som molts! Cal regular els usos i fer-los compatibles entre ells.



# 07

## **Quin és l'animal més perillós de Collserola?**

El foc és un factor que ha influït, històricament, en la configuració del paisatge mediterrani. Pot originar-se per causes naturals, però a Collserola, segons dades dels últims vint anys, més del 90% dels incendis han estat provocats, de manera voluntària o per negligència. Per combatre'ls, el Parc disposa de torres de guaita, d'una xarxa de camins per als cotxes dels serveis d'extinció, de basses d'aigua i de ramats de pastura que netegen el sotabosc. Per lluitar contra el foc, però, és imprescindible que tots hi contribuïm amb la nostra actitud responsable.





# 08

## **Per què les papallones són un bon indicador mediambiental?**

Les papallones mantenen una estreta dependència amb les plantes que les nodreixen. De vegades, una espècie de papallona s'alimenta exclusivament d'una planta, com és el cas de la papallona de l'arboç. A més, les papallones són sensibles a les alteracions climàtiques més subtils, que en condicionen l'èxit i el calendari reproductiu. Per això la major o menor presència de les diferents espècies ens diu molt sobre les variacions en la vegetació local i l'evolució general del clima.



# 09

## Què mengen els senglars?

En el seu hàbitat més típic, el menjar preferit del senglar són les aglans i altres fruits del bosc. Però aquests fruits són estacionals i les aglans només són abundants en determinats anys, de manera que el senglar cerca arrels, cucs, escarabats i altres invertebrats, i també aprofita els cultius. De fet, els senglars són omnívors com les persones. A Collserola, els últims anys, alguns senglars s'han habituat cada cop més a la gent a causa del mal costum de donar-los menjar. Malauradament, els senglars habituats a les persones han de ser capturats i sacrificats. Per això no se'ls ha de donar menjar, perquè ja en troben prou al medi.



# 10

## **Aconseguirà travessar la carretera?**

La necessitat de vies de comunicació i transport és indiscutible, però aquestes infraestructures són una de les principals problemàtiques per als espais naturals.

Els atropellaments d'animals, la contaminació acústica i atmosfèrica, o l'augment del risc d'incendi són alguns dels impactes més immediats. Però encara és més preocupant l'efecte barrera que aquestes infraestructures tenen sobre la fauna. Cada animal necessita un territori determinat on refugiar-se, alimentar-se i reproduir-se. La fragmentació del territori dóna lloc a diferents peces més petites que poden quedar sense possibilitats de connexió entre elles, i això té importants repercussions sobre la fauna.



# 11

## **Hi hauria conills, si tot fos bosc?**

El conill de bosc és un animal poc forestal que s'alimenta bàsicament d'herbes i que viu principalment entre prats i brolles. La situació inversa la trobem en molts altres animals. Els esquiroles, per exemple, són difícils d'imaginar fora del bosc, perquè s'alimenten de fruits secs i corren pels arbres. L'aligot, en canvi, és a mig camí: necessita el bosc com a refugi, però li calen espais oberts per caçar i alimentar-se.

Si el bosc recobris tota la serra, Collserola s'empobriria. A canvi de l'expansió del grup d'espècies estrictament forestals, es perdrien totes les altres.





# 12

## **Això és una pineda?**

Quan observem Collserola des de qualsevol dels seus miradors és com si aturéssim un fotograma d'una pel·lícula. El que veiem és només un instant concret de tota una història. En aquesta imatge, ara, dominen els pins. Quan ens hi endinsem, ens trobem envoltats d'una vegetació més complexa del que sembla a primer cop d'ull. I en contínua transformació.

The logo consists of a solid green rectangular background. Centered on this background is the word "EXIT" in a large, bold, white, serif font. Directly beneath "EXIT" is the word "COLLSEROLA" in a smaller, bold, white, sans-serif font. The entire logo is positioned in the center of a white page with rounded corners. A small, faint circular mark is visible in the top-left corner of the page.

**EXIT**  
**COLLSEROLA**

# 13

## **Com se surt de Collserola?**

Els animals han de poder moure's d'un espai a un altre. De la capacitat de desplaçament entre diferents espais naturals se'n diu connectivitat biològica. Quan les cases i els carrers, les carreteres, les autopistes o els trens afecten la connexió entre diferents espais, disminueix el nombre d'espècies. Es produeix una pèrdua de biodiversitat.

Hem d'evitar que Collserola quedi aïllada. Per això és tan important conservar els espais naturals del voltant del Parc. Perquè per aquests espais els animals poden desplaçar-se cap a altres territoris.



# 14

## **Què hi fas, aquí?**

La proximitat metropolitana i l'increment del transport en un món cada cop més globalitzat han fet que els darrers anys el nombre d'espècies exòtiques adaptades al Parc s'hagi multiplicat. L'impacte d'aquestes espècies és molt variable: des de l'anècdota d'un cocodril al pantà de Can Borrell fins al flagell invasor de les tortugues de Florida, un dels casos més preocupants. Cal seguir amb atenció el procés de colonització de cada espècie, evitant en qualsevol cas d'afavorir-ne la propagació i estudiant les mesures de control per impedir que perjudiqui directament la biodiversitat autòctona.



# 15

## Què ens diuen els teixons?

El teixó és un animal amb un marcat caràcter social. Viu en grup i construeix grans caus, les teixoneres. A Collserola, es localitza prop de les zones agrícoles i a les torrenteres, on excava els caus en els talussos dels fondals. Les condicions d'insolació i humitat d'aquests indrets fan que s'hi desenvolupi una vegetació infranquejable que li assegura la tranquil·litat en els desplaçaments.

La construcció d'una teixonera artificial al Parc ens permet observar-los en directe. Però tingueu en compte que són animals de vida nocturna i que, per tant, durant el dia descansen. Aquesta instal·lació ha fet possible plantejar-se el reforç de les poblacions al Parc, però això només serà efectiu quan se'n garanteixi la conservació dels hàbitats, la reducció de l'impacte dels atropellaments i l'establiment dels connectors ecològics necessaris.





# 16

## **Podem visitar Collserola sense perjudicar l'entorn?**

Quan programem una sortida a Collserola, convé que ens preguntem si l'activitat que hi venim a fer és compatible o no amb la conservació de l'entorn. Hi ha algunes coses senzilles a tenir en compte, com evitar fer sorolls innecessaris, deixar la zona neta i en bon estat, circular només per camins amples quan anem amb bicicleta, evitar activitats multitudinàries, i no marcar rutes, ni col·locar cartells o pintar senyals...



# 17

## Què ens “diuen” els arbres?

Quan es talla un arbre, el seu tronc pot revelar-ne tant l'edat com la història del clima i del lloc on va viure. Molts arbres generen cada any un anell de creixement sota l'escorça. Els anells són amplis quan hi ha prou humitat i l'estació de creixement s'allarga, mentre que són estrets en èpoques seques. Per saber l'edat d'un arbre no cal tallar-lo: se'n treuen bocins que s'analitzen amb diferents tècniques, en laboratoris.

Per què no mires de descobrir quants anys té aquesta soca? I on li tocava més el sol? I quins han estat els anys de més creixement? I com era de gruixut aquest arbre quan vas néixer tu?



**cuida'm**

# 18

## **I jo, què puc fer?**

A l'entorn de Collserola es concentra més de la meitat de la població de Catalunya. És una gran sort haver conservat aquest gran espai natural. A més del seu valor ecològic i dels beneficis que proporciona a la salut de les persones, té una funció importantíssima com a espai de lleure i d'aprenentatge. Per això és primordial que siguem capaços de tenir cura d'aquest espai, alhora que en gaudim. La conservació i millora de Collserola depèn de tots nosaltres.



Centenars de preguntes, i algunes respostes,  
a l'exposició permanent del Parc de Collserola.  
**Una exposició pensada per fer pensar.**

## **Consorti del Parc de Collserola**

Ctra. de l'Església, 92 - 08017 Barcelona

ci@parccollserola.net

Tel. 93 280 35 52 / Fax 93 280 60 74



**Parc de  
Collserola**



Àrea Metropolitana  
de Barcelona



Diputació  
Barcelona

Amb la col·laboració de:



**Tabasa**  
Túnel i Accessos de Barcelona  
Societat Anònima



TORRE DE COLLSEROLA



**FGC**  
Ferrocarrils  
de la Generalitat  
de Catalunya

